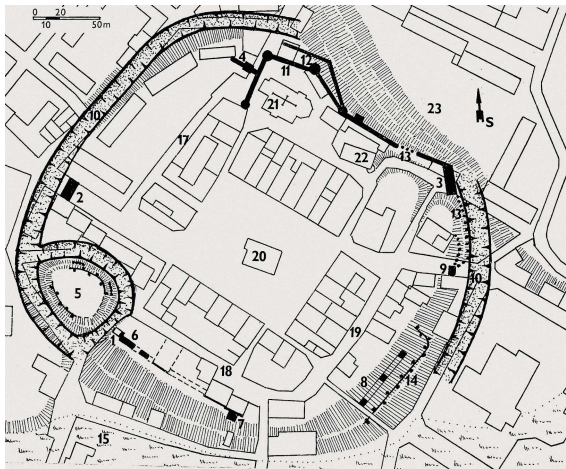


# Rýmařovský kroužek

Rýmařovsko bylo až do okamžiku archeologického působení členů místního archeologického kroužku oblastí archeologicky prakticky zcela neznámou. Dosažené výsledky, které samozřejmě nepřišly hned, ale byly výsledkem mnoha let trvajících náročných výzkumů, byly pro současníky velkým překvapením, současně ale také inspirací k tomu, aby příště nebyly zanedbávány výzkumy středověkých měst a odlehlých míst našeho pohraničí, jako se to stávalo doposud.



Plánek města s historickými dominantami v dnešní zástavbě: 1 Hrádecká brána, 2 Horní (Janovičká) brána, vně za ní Stínadla (popravistiště), 3 Dolní brána, 4 Střední (Bednářská, Školní) brána, 5 městský hrad (Hrádek), 6 hradba, 7 opěrný pilíř hradby, 8 hradební zeď, 9 Hřbitovní brána (17. stol.), nikoli brána hřbitova, 10 městské příkopky (horní sjirový a dolní), 11 hradba, 12 parkán s baštou, 13 pozdější oprava hradební zdi palisádou, 14 polský plot, 15 jižní (neprostupný) močál, 17 Horní Okružní ulice, 18-19 Dolní Okružní ulice, 20 radnice, 21 farní kostel archanděla Michaela, 22 horní soud pro hory hankštejské (1542), 23 Dolní předměstí

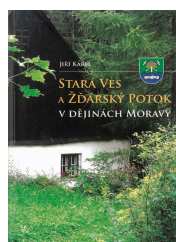
se nebyt ergenického, tvrdého až agresivního postupu Ing. Jaromíra Nováka a díky pochopení a praktické pomoci šumperského archeologa PhDr. Vladimíra Goše, CSc., který se výzkumu ujal jako metodický vedoucí a zajišťoval tím jeho potřebnou úroveň. Shodou příznivých okolností, také díky diplomatickým schopnostem obou vedoucích výzkumů se k němu postavili kladně známý moravský archeolog středověku PhDr. Vladimír Nekuda, CSc. a šéf ořavské expozitury Archeologického ústavu ČSAV Brno PhDr. Jiří Pavelčík, CSc. Zlatým hřebem diplomatických schopností obou badatelů z Rýmařova bylo rozhodnutí ředitele Archeologického ústavu v Brně akademika prof. PhDr. Josefa Poulíka, DrSc. povolit práce, když si ověřil, že je výzkum veden poctivě a pečlivě. Pomáhaly každoroční komise, které zkoumaly výsledky prací a v hrubých rysech udávaly směr další výzkopové sezóny. V tak rozsáhlém měřítku tehdy zákon výzkum vlastně neumožňoval. Nicméně jeho protagonisté si dokázali diplomaticky prosadit v té době neslychanou výjimku. Snad to bylo i tím, že v tak odlehlém koutu naší republiky nikdo nepředpokládal možnost jakýchkoliv důležitých objevů. To byl ovšem omyl, jak se v tomto konkrétním případě zanedlouho ukázalo.



Rekapitulace z let 1969–1975.



Novější publikace Jiřího Karla.



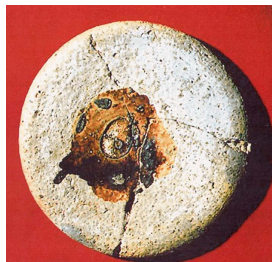
ních tvarů a vrstvení, v čemž dominoval nad odborníky. Mgr. Jiří Karel se zabýval hmotnými nálezy, jejich rozboru a datací, nákrety, konzervaci. Obsažná a podrobná byla každodenní dokumentace výzkumu, která je dnes uložena v archivu Městského muzea v Rýmařově, jež získalo i rozsáhlou archeologickou sbírku.

Rýmařovský kroužek byl druhým nejstarším v regionu Severomoravského kraje s přihlédnutím k okamžiku svého vzniku. Jeho účastníci byly vedle zmíněných vedoucích především děti z místních škol, které se na výzkumech bezplatně podílely. Formálně byl tento kroužek začleněn při Domu pionýrů a mládeže. Vznikl v roce 1969 a přestal fungovat až v roce 1991. Práce v terénu probíhaly podle počasí od dubna do září nebo až do října. Několik dnů v týdnu a o sobotách. V zimním období následovalo zpracování nálezů. Pracovní náplň jeho členům zpestřovaly přednášky, promítání filmů s archeologickou tematikou, besedy. Kroužek navštěvovali převážně chlapci ve věku mezi 11 až 15 roky. Za dobu své existence jím prošlo na 250 chlapců a děvčat základních škol a gymnázií, v menším množství spolupracovali i dospělí zájemci.

Vedoucí rýmařovského archeologického kroužku se od samých počátků aktivně účastní procesu vzniku i dalšího fungování naší pobočky. Týká se také našeho spolkového periodika Informačního zpravodaje, v němž oba publikují řadu textů. Postupně zvládají publikovat výsledky svého bádání i mimo toto periodikum. Také z těchto důvodů byl Mgr. Jiří Karel Českou archeologickou společností vyznamenán cenou Eduarda Štorcha v roce 2016 za své celoživotní působení.



Domácí keramika z druhé poloviny 13. století.



Miska na tavení zlata s taveninou, nugetem a kulíčkami Au.



Kolonizační (německá) keramika.



Vedoucí rýmařovského kroužku na přípravě setkání naší pobočky (1980) v Příboře. Zleva: PhDr. Vladimír Goš, CSc., Ing. Jaromír Novák, Mgr. Jiří Karel.

## Z realizace archeologických výzkumů v Rýmařově:



Mgr. Jiří Karel při zaměřování.



Na výzkumech se podíleli žáci Základní školy.



Pohled na výkop vnitřního příkopu Hrádku v roce 1983.

## Příklad jednotlivých fází osídlení na rýmařovském hrádku, jak je zaznamenal Ing. Jaromír Novák:



Stav před rokem 1250.



Konec 13. a počátek 14. století.



Konec 14. a počátek 15. století – zánik v létě 1405.



Druhá polovina 15. až počátek 17. století.

